

Visueel in Beeld

Arbeidsmarktuitskomsten van
personen met een visuele beperking die
Zvw ZG-zorg hebben gedeclareerd
in de periode 2015 t/m 2018

Eline Heppe

Ilja Cornelisz

Chris van Klaveren



Amsterdam Center for
Learning Analytics

Bartiméus· fonds
Voor alle mensen die slechtziend of blind zijn



Visueel in Beeld

Arbeidsmarkttuitkomsten van
personen met een visuele beperking die
Zvw ZG-Zorg hebben gedeclareerd
in de periode 2015 t/m 2018

2020

dr. E.C.M. Heppe (e.c.m.heppe@vu.nl)

dr. I. Cornelisz (i.cornelisz@vu.nl)

dr. C.P.B.J. van Klaveren (c.p.b.j.van.klaveren@vu.nl)

Gegevens uit dit rapport mogen alleen worden overgenomen onder vermelding van de titel van het rapport, de namen van de auteurs en het jaartal.

Inhoud

1	Inleiding	p 4-5
2	Methode	p 6-7
3	Resultaten	p 8-20
4	Conclusie	p 21

Literatuur	p 18
-------------------	-------------

Inleiding

Onderzoek naar de arbeidsparticipatie van mensen met een visuele beperking in Nederland laat wisselende resultaten zien. Eerder onderzoek aan de Universiteit van Maastricht, waar 500 deelnemers met een visuele beperking in de leeftijd van 15 tot en met 64 jaar enquêtes invulde, laat zien dat 37% een betaalde baan heeft (Goertz, Houkes, & Nijhuis, 2013). Van dit percentage werkende had 28% een arbeidscontract van minimaal 12 uur per week. In een vervolgstudie met 299 deelnemers, waarin personen uit de sociale werkvoorziening (Wsw'ers) en personen die hadden aangegeven geen betaalde baan te accepteren indien deze hen werd aangeboden niet waren meegenomen gaf 54% aan een betaalde baan te hebben (Goertz, Houkes, Nijhuis, & Bosma, 2017). Recent onderzoek uitgevoerd aan de Vrije Universiteit Amsterdam laat hogere cijfers zien. Van de in totaal 161 deelnemers met een visuele beperking in de leeftijd van 35 tot en met 44 jaar gaf 73% via telefonische interviews aan dat zij een betaalde baan hadden (Heppe & Kef, 2018). Daarvan gaf 96% aan dat zij 12 uur of meer in de week werkte. Aanvullende analyses uit deze studie lieten zien dat slechts 16% van de 161 deelnemers op dat moment opzoek was naar (nieuw) werk.

Omdat Nederland niet in het bezit is van een nationaal registratiesysteem voor mensen met een (visuele) beperking, is het onduidelijk wat de precieze prevalentiecijfers zijn van deze doelgroep. Hierdoor kan geen inschatting worden gemaakt of de eerder genoemde arbeidsparticipatiepercentages representatief zijn voor de gehele populatie mensen met een visuele beperking in Nederland. Daarnaast laat eerder onderzoek wisselende percentages zien, die mogelijk gebaseerd zijn op selectieve respons (onderzoek gebaseerd op data vanuit enquêtes en interviews), waardoor ook niet precies kan worden vastgesteld hoeveel procent van alle mensen met een visuele beperking in Nederland een betaalde baan heeft.

Een manier om beter beeld te krijgen van de werkelijke arbeidsmarktkomsten van mensen met een visuele beperking in Nederland is door gebruik te maken van data dat door administratieve instanties op regelmatige basis van grote groepen mensen wordt verzameld. Hierbij kan gedacht worden aan administratieve data van gemeenten, zorgverzekeraars en andere overheidsinstanties. Deze data, ook wel Microdata genoemd, worden beheerd door het

Centraal Bureau voor de Statistiek (CBS). Geautoriseerde instellingen (o.a. universiteiten) kunnen microdatabestanden gebruiken om onderzoek mee te doen. Echter, is er nog niet eerder gebruik gemaakt van deze microdatabestanden om onderzoeksvragen voor de populatie mensen met een visuele beperking te beantwoorden.

In deze studie wordt aan de hand van de microdatabestanden van het CBS onderzocht wat het arbeidsperscentage is **van personen die in 2015 t/m 2018 visuele Zvw ZG-zorg hebben gedeclareerd** (hierna de **populatie VI declaranten** genoemd)¹ en hoe dit percentage zich verhoudt tot een even grote steekproef willekeurig getrokken uit de populatie Nederlanders (hierna de **Nederlandse populatie** genoemd). Daarnaast wordt ook bekeken hoe andere arbeidsmarktuitskomsten, zoals wekelijks werkuren en bruto loon, verschillen tussen de twee populaties. Aanvullend zal er ook een weerspiegeling van het opleidingsniveau van beide populaties worden weergegeven.

Dit onderzoek richt zich op het volgende:

1. Hoe verhoudt de populatie VI declaranten zich tot de Nederlandse populatie in termen van leeftijd en geslacht?
2. Hoeveel personen met een visuele beperking die Zvw ZG-zorg declareren zijn er? Dit kan worden afgeleid uit de cijfers voor de populatie VI declaranten en de Nederlandse populatie.
3. Hoe verhouden de arbeidsmarktuitskomsten van de populatie VI declaranten zich tot de Nederlandse populatie?
4. Een weerspiegeling van het opleidingsniveau van de populatie VI declaranten en de Nederlandse populatie.

¹ We merken op dat VI staat voor 'Visually Impaired', en omdat we de grafieken overeen willen laten komen met toekomstige Engelstalige publicaties hebben we de labeling en de referentie naar de populatie gelijk gelaten.

Methode

I. Gebruikte data bestanden

Identificatie populatie VI declaranten.

Voor de identificatie van de populatie VI declaranten is gebruikt gemaakt van het CBS ZVWZGTAB bestand. Dit bestand betreft data van 'personen die gebruik hebben gemaakt van Zvw-Zorg voor zintuiglijk gehandicapten en in het betreffende jaar in de Basisregistratie Personen ingeschreven stonden' (ZVWZZGTAB bestand, 22 oktober 2018). Het bestand beschikt over data van een periode van **2015 t/m 2018**. Het ZVWZZGTAB-bestand bevat RINPERSOONS nummers van hen die visuele of auditieve Zvw ZG-zorg hebben gedeclareerd in 2015 t/m 2018. Dit nummer identificeert anoniem een natuurlijk persoon in de CBS-bestanden. Daarnaast bevat het databestand informatie over de declaraties die gedaan zijn binnen de Zvw ZG-zorg, zoals declaratiekosten en aantal declaraties (ZVWZZGTAB bestand, 22 oktober 2018). Voor het huidige onderzoek zijn enkel de RINPERSOONS nummers van personen die **visuele Zvw ZG-zorg** hebben gedeclareerd in 2015 t/m 2018 gebruikt.

Toelichting Zvw-Zorg voor zintuiglijk gehandicapten. Mensen met een zintuiglijke handicap kunnen vanaf 2015 gebruik maken van de Zintuiglijk Gehandicaptenzorg in de zorgverzekeringswet (ZG-zorg) en de Wet langdurig zorg (Wlz). Zintuiglijk gehandicaptenzorg omvat multidisciplinaire zorg in verband met een visuele of auditieve beperking, of een communicatieve beperking als gevolg van een taalontwikkelingsstoornis, gericht op het leren omgaan met, het opheffen of het compenseren van de beperking, met als doel de verzekerde zo zelfstandig mogelijk te kunnen laten functioneren (Zorginstituut Nederland, 2020). De Zvw ZG-zorg bestaat uit: 1) diagnostiek (het vaststellen van de ernst van de beperking en de zorgvragen die daaruit voortvloeien; 2) interventies die zich richten op het psychisch leren omgaan met de handicap; 3) interventies die de beperking opheffen of compenseren en daarmee de zelfredzaamheid vergroten. Onder Zvw ZG-zorg valt niet: 1) de complexe, langdurige en levensbrede ondersteuning aan volwassen doofblinden en volwassen prelinguaal doven; 2) zorg of ondersteuning om maatschappelijk te functioneren (Zorginstituut Nederland, 2020).

Gekoppelde databestanden.

De RINPERSOONS nummers van de geïdentificeerde personen uit het databestand ZVWZZGTAB zijn gekoppeld aan de volgende databestanden:

- GBAPERSOONTAB voor achtergrondkenmerken zoals leeftijd en geslacht
- SECMBUS voor de gegeven rondom de arbeidsmarktstatus
- SPOLISBUS voor de gegevens rondom loon, sector en betaalde werkuren per week
- HOOGSTEOPLTAB voor de gegevens rondom hoogst behaalde opleiding

De willekeurige steekproef van de Nederlandse populatie is een steekproef willekeurig getrokken Nederlanders uit het databestanden: GBAPERSOONTAB. De RINPERSOONS nummers van deze steekproef is gekoppeld aan de andere bestanden met dezelfde omvang als het aantal geïdentificeerde personen uit het databestand ZVWZZGTAB. De bestanden en de analyses zijn uitgevoerd met het statistische softwareprogramma STATA (versie 16.0). Dit programma is beschikbaar gesteld binnen de beveiligde omgeving van het CBS.

II. Populatie

Na het identificeren van de populatie VI declaranten vanuit het ZVWZZGTAB bestand is een willekeurige steekproef getrokken uit het GBAPERSOONTAB bestand. Deze steekproef heeft dezelfde omvang als de populatie VI declaranten en is willekeurig getrokken uit de gehele Nederlandse populatie (17.18 miljoen mensen). Deze steekproef is representatief voor de Nederlandse populatie en fungeert als vergelijkingsgroep voor de populatie VI declaranten.

In dit onderzoek zijn twee populaties geïnccludeerd.

1. De populatie VI declaranten: personen die visuele Zvw-zorg hebben gedeclareerd in 2015 t/m 2018.
2. De Nederlandse Populatie: Een willekeurige steekproef getrokken uit de gehele Nederlandse populatie van 17.18 miljoen mensen.

Resultaten

I. Hoe verhoudt de populatie VI declaranten zich tot de Nederlandse populatie in termen van leeftijd en geslacht?

Tabel 1 toont dat het aantal personen in de populatie VI declaranten 61.801 telt. Vanzelfsprekend is de willekeurig getrokken steekproef even groot en telt dus ook 61.801 personen. Het aantal personen in de willekeurig getrokken steekproef is representatief voor de Nederlandse populatie wat betekent dat de waargenomen percentages en proporties voor deze groep gelijk zijn aan die waargenomen percentages en proporties voor de gehele Nederlandse populatie. Daarom zullen we in het vervolg simpelweg verwijzen naar de Nederlandse populatie.

Ongeveer de helft van de populatie VI declaranten en Nederlandse populatie is vrouw. De gemiddelde leeftijd van de populatie VI declaranten is 55 jaar en deze ligt daarmee hoger dan de gemiddelde leeftijd van de Nederlandse populatie (42 jaar).

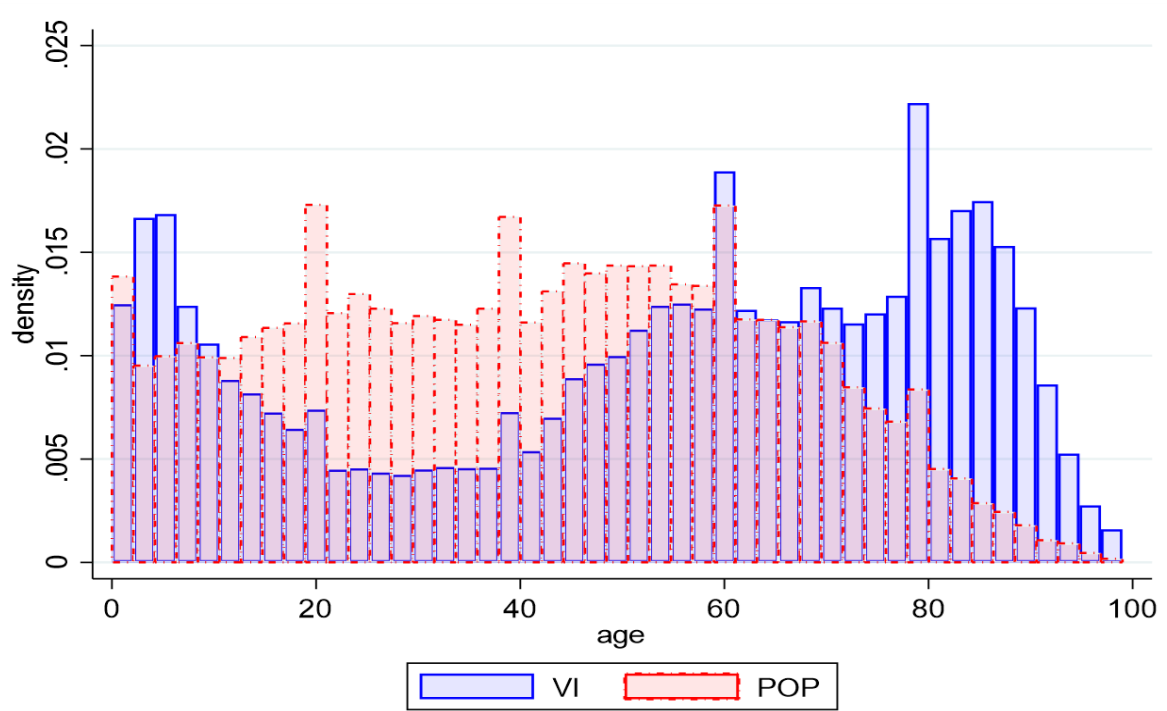
Tabel 1. Achtergrond kenmerken van de twee populaties uit dit onderzoek.

Populatie	Aantallen	Gemiddelde leeftijd	Geslacht
Populatie VI declaranten	61.801	55 jaar	51% vrouw
Random steekproef Nederlanders	61.801	42 jaar	50% vrouw
<i>Totaal</i>	<i>123.602</i>		

Figuur 1 geeft de leeftijden van beide populaties grafisch weer. De figuur laat zien dat de leeftijdsverdeling van de populatie VI declaranten verschilt van de Nederlandse populatie:

- In de populatie VI declaranten zitten relatief meer kinderen (4 t/m 10 jaar).
- In de populatie VI declaranten zitten relatief minder adolescenten, jongvolwassen én volwassenen (10 t/m 60 jaar).
- In de populatie VI declaranten zitten relatief meer ouderen (70 t/m 100 jaar).

Figuur 1. Leeftijden van beide populaties.

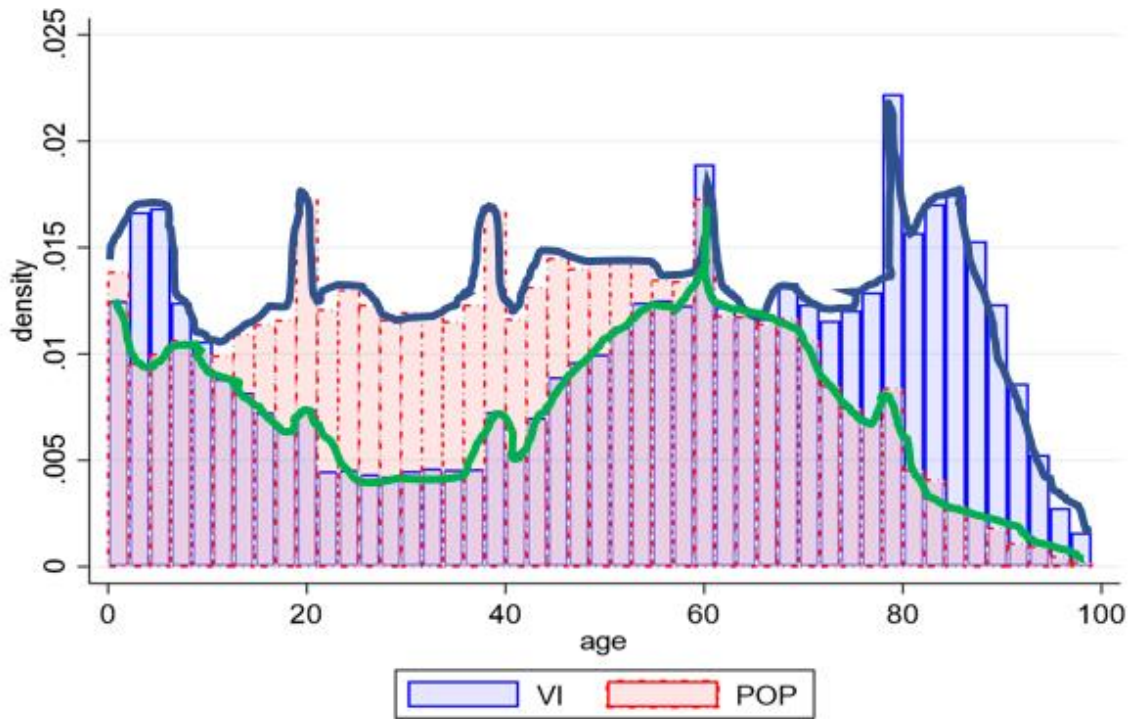


II. Hoeveel personen met een visuele beperking die Zvw ZG-zorg declareren zijn er? Dit kan worden afgeleid uit de cijfers voor de populatie VI declaranten en de Nederlandse populatie.

Figuur 1.2 toont nogmaals de leeftijdsverdeling voor beide populaties, maar nu geeft de blauwe bovenste lijn de hoogste proportie personen weer in een bepaald leeftijdsjaar en de groene onderste lijn de laagste proportie personen weer per leeftijdsjaar. Deze aantallen zijn gebruikt om zicht te krijgen op het totale aantal personen met een visuele beperking die Zvw ZG-zorg declareren. Dat is gedaan op basis van een upper-lower bound reconstructie. Voor de volledigheid merken we hierbij op dat het gaat om de totale populatie VI declaranten (personen die visuele Zvw ZG-zorg hebben gedeclareerd) en dat personen die complexe/langdurige zorg (Wlz-zorg) ontvangen en zorg ter ondersteuning van het maatschappelijk functioneren in deze berekening niet zijn meegenomen.

Het aantal personen in de totale populatie VI declaranten is volgens de onderste lijn lager dan het aantal waargenomen personen in de populatie VI declaranten in deze studie, wat simpelweg aangeeft dat het aantal personen met een visuele beperking niet lager kan zijn de geobserveerde 61.801 personen. Voor de hoogste lijn geldt dat jongeren en ouderen relatief vaker voorkomen bij de populatie VI declaranten en dat de 'middengroep' relatief juist vaker voorkomen bij de Nederlandse populatie. Dat betekent dat afgeleid kan worden dat het aantal personen in de totale populatie VI declaranten niet hoger kan zijn dan de optelsom van (1) het aantal jongeren en ouderen die relatief vaker voorkomen in de populatie VI declaranten, en (2) het aantal personen in de 'middengroep' die relatief juist vaker voorkomen in de Nederlandse populatie. Wanneer we deze optelsom maken geeft de upper-bound weer dat er niet meer dan 72.188 personen kunnen zitten in de totale populatie VI declaranten.

Figuur 1.2 Leeftijden van beide populaties met upper en lower bound



III. Hoe verhouden de arbeidsmarktuitskomsten van de populatie VI declaranten zich tot de Nederlandse populatie?

Van de populatie VI declaranten heeft 29,04% in de leeftijd van 15 t/m 65 jaar in de periode van 2015 t/m 2018 een baan gehad. Voor de Nederlandse populatie was dit 83,83%. Het **arbeidspercentage** voor de populatie VI declaranten in de periode 2015 t/m 2018 is dus relatief lager dan dat van de Nederlandse populatie in de periode 2015 t/m 2018.

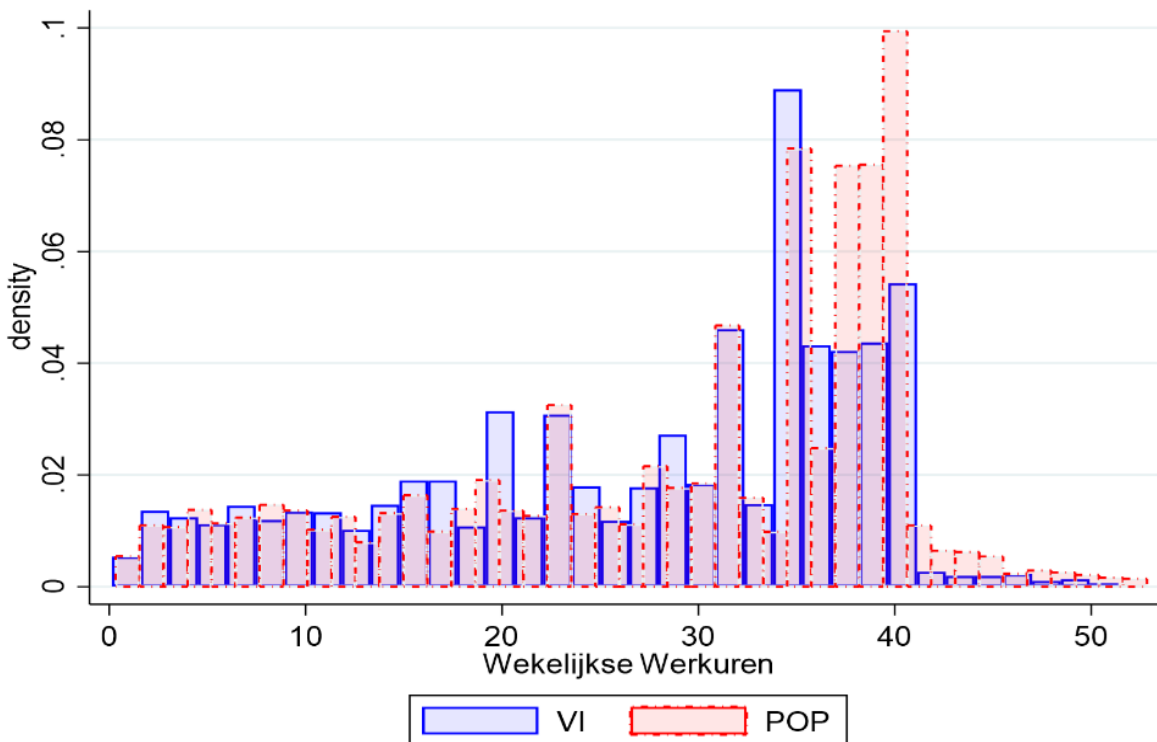
In Figuur 2 en Tabel 2 zijn de **wekelijkse werkuren** van de populatie VI declaranten en de Nederlandse populatie die een baan hebben gehad in de periode van 2015 t/m 2018 weergegeven. De figuur en de tabel laten het volgende zien:

- De verdeling van werkuren voor de populatie VI declaranten die een baan hebben gehad in de periode 2015 t/m 2018 is vergelijkbaar met die van de Nederlandse populatie tot en met 35 werkuren per week.
- Relatief minder personen in de populatie VI declaranten die een baan hebben gehad in de periode 2015 t/m 2018 werken meer dan 35 werkuren per week in vergelijking tot Nederlandse populatie.

Tabel 2. Aantal wekelijkse werkuren opgesplitst in 6 categorieën.

	Populatie VI declaranten	Nederlandse populatie	Totaal
<12 uur	14,02	12,51	12,75
12-20 uur	11,21	9,05	9,40
20-25 uur	12,42	10,15	10,51
25-30 uur	9,05	7,84	8,03
30-35 uur	12,62	11,38	11,57
>35 uur	40,68	49,07	47,74
<i>Totaal</i>	<i>100,00</i>	<i>100,00</i>	<i>100,00</i>

Figuur 2. Aantal werkuren per week.



In dit onderzoek is ook onderzocht of de **arbeidsfunctie** van populatie VI declaranten die een baan hebben gehad in de periode 2015 t/m 2018 vergelijkbaar is met de Nederlandse populatie. In Tabel 3 is een indeling gemaakt op basis van 6 categorieën. Deze categorieën zijn gebaseerd op een indeling die het CBS heeft gemaakt door middel van de variabele SCDAARD, SSRTIV en SCDINVLVPL (1,3,3) uit het POLISBUS bestand (POLISBUS, 5 oktober 2020). De percentages van de 6 categorieën komen grotendeels overeen tussen de twee populaties. Er zijn slechts enkele verschillen:

- Personen in de populatie VI declaranten die in de periode 2015 t/m 2018 een baan hebben gehad zitten vaker in de sociale werkvoorziening (WSW'er) dan personen in de Nederlandse populatie.
- Personen in de populatie VI declaranten die in de periode 2015 t/m 2018 een baan hebben gehad zitten minder vaak in de categorie 'overig' vergeleken met de Nederlandse populatie.

Tabel 3. Arbeidsfunctie in 6 categorieën

	Populatie VI declaranten	Nederlandse populatie	Totaal
Directeur Grootaandeelhouder	2,37	2,95	2,86
Stagiaire	1,05	1,06	1,06
WSW'er	16,13	1,14	3,58
Uitzendkracht	3,32	5,63	5,26
Oproepkracht	5,46	6,71	6,51
Overig	71,65	82,50	80,74
<i>Totaal</i>	<i>100,00</i>	<i>100,00</i>	<i>100,00</i>

Naast arbeidsfunctie is ook gekeken naar **arbeidssector**. Op basis van de 99 arbeidssectoren die het CBS presenteert in het POLISBUS-bestand is een ranking gemaakt voor de populatie VI declaranten en de Nederlandse populatie. De 99 sectorindelingen zijn gebaseerd op een indeling die de Belastingdienst hanteert voor de werknemersverzekeringen in het bedrijfsleven. Elke werkgever is verplicht zich aan te sluiten bij één van de sectoren (POLISBUS, 5 oktober 2020).

Tabel 4 geeft voor de populatie VI declaranten de top 10 sectoren waarin personen het meest werkzaam zijn. Daarnaast laat de tabel de ranking zien van deze sectoren voor de Nederlandse populatie, alsook het percentage van de Nederlandse populatie dat werkzaam is binnen deze sector. De tabel toont dat:

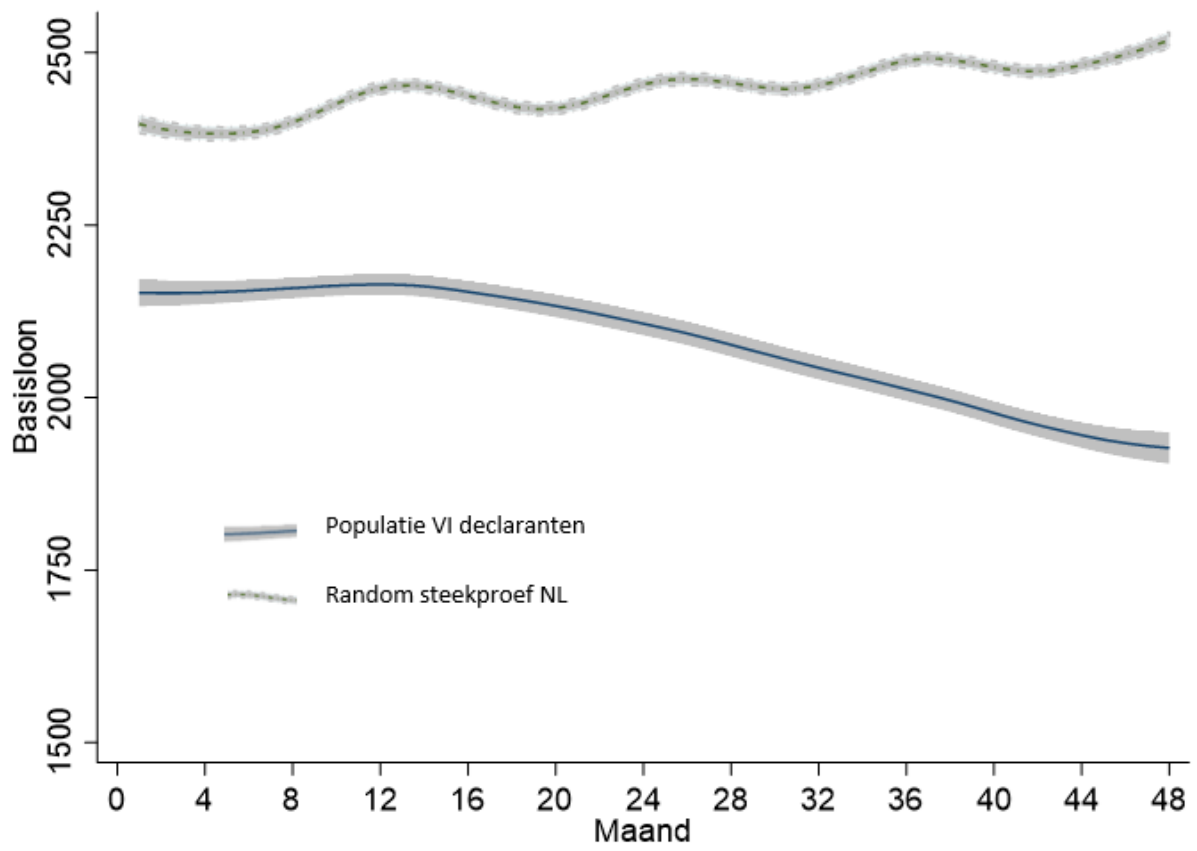
- De meeste personen in de populatie VI declaranten en de Nederlandse populatie die in de periode 2015 t/m 2018 een baan hebben gehad waren werkzaam in de gezondheid, geestelijke en maatschappelijke belangen sector.
- De personen uit de populatie VI declaranten die een baan hebben gehad in de periode 2015 t/m 2018 waren relatief vaker werkzaam bij de Nederlandse overheid dan de Nederlandse populatie.

Tabel 4. Top 10 ranking in arbeidssector.

Sector	Rank VI	Percentage	Rank POP	Percentage
Gezondheid, geestelijke en maatschappelijk belangen	1	17.12	1	16.49
Overheid, overige instellingen	2	14.11	15	2.19
Overheid, onderwijs en wetenschappen	3	7.02	2	6.66
Overheid, provincies, gemeenten en waterschappen	4	6.81	12	2.78
Onbekend	5	5.64	4	5.78
Zakelijke dienstverlening III	6	4.60	3	5.82
Grootwinkelbedrijf	7	4.50	8	4.85
Overheid, rijk, politie en rechtelijke macht	8	3.68	13	2.46
Zakelijke dienstverlening II	9	3.56	5	5.59
Metaal- en technische bedrijfstakken	10	3.48	7	4.93

Ook is er onderzocht of er verschillen zijn in het (bruto) bedrag aan **loon** in geld tussen beide populaties. Figuur 3 toont dat personen uit de populatie VI declaranten een lager bruto loon hebben dan de Nederlandse populatie. Ook wanneer we een regressieanalyse uitvoeren en corrigeren voor verschillen in leeftijd, geslacht, werkuren per week en opleidingsniveau. Het verschil is 12.6 procent.

Figuur 3. Bruto bedrag aan loon in geld.

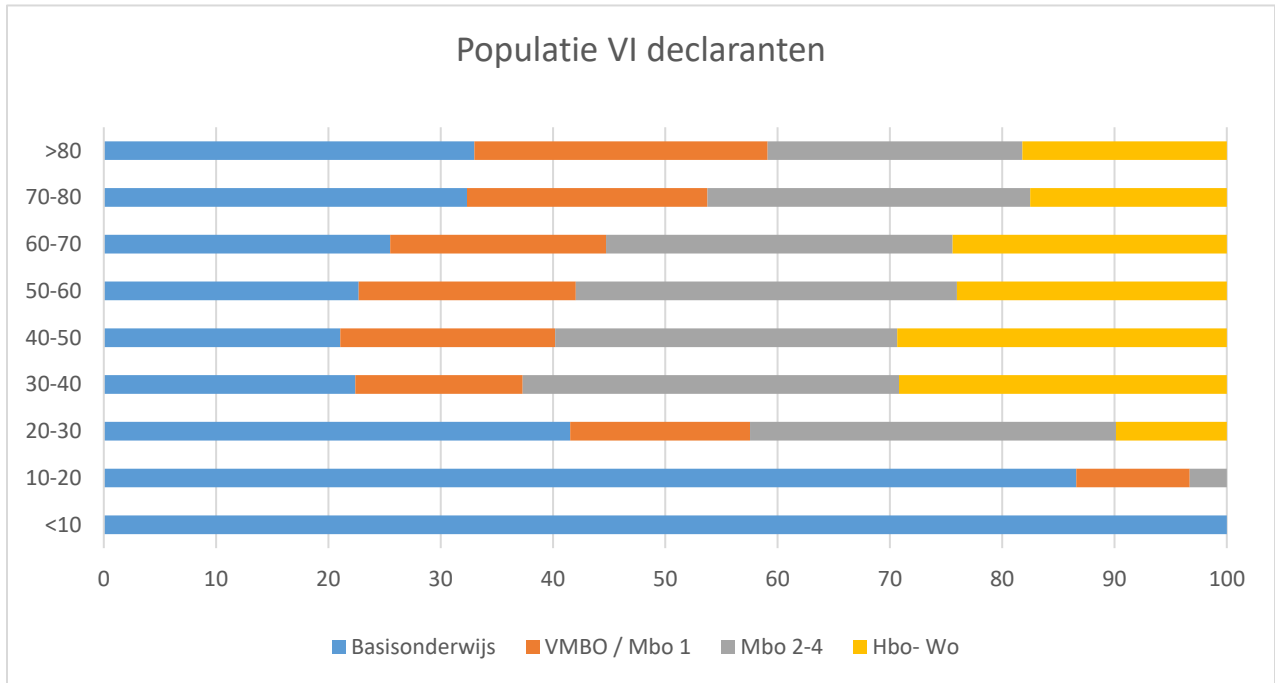


IV. Een weerspiegeling van het opleidingsniveau van de populatie VI declaranten en de Nederlandse populatie.

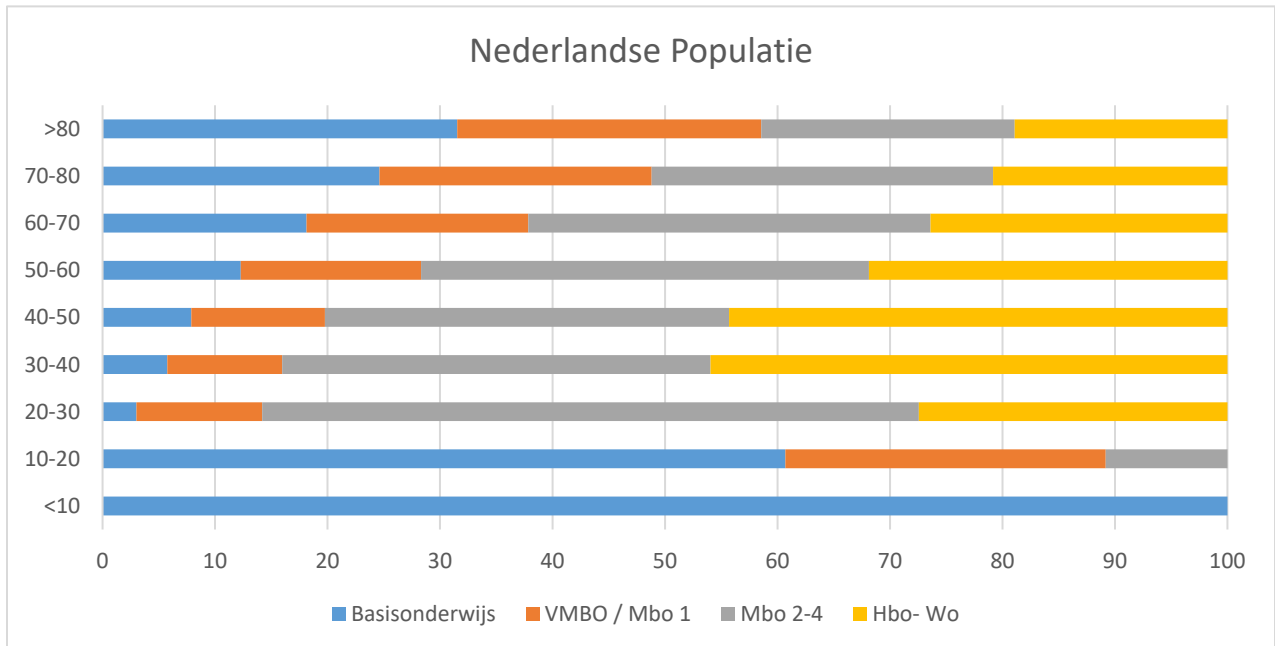
Op basis van de gegevens van het CBS is een weerspiegeling weergegeven van het hoogst behaalde **opleidingsniveau** van beide populaties. Het CBS maakt een onderscheid in 4 categorieën aan hoogst behaalde opleidingsniveau: 1) Basisonderwijs; 2) VMBO/MBO1/Havo/VWO; 3) MBO 2-4; 4) HBO-WO (HOOGSTOPLTAB, 17 september 2020). Voor dit onderzoek is ook een leeftijdsverdeling gemaakt in categorieën oplopend van jonger dan 10 jaar tot en met ouder dan 80 jaar. De resultaten zijn terug te vinden in figuur 4.1 en 4.2. Uit de data blijkt dat voor veel personen in ons databestand het opleidingsniveau missing is, met name voor de oudere mensen/hogere leeftijdscategorieën. Dat maakt dat beide populaties niet goed te vergelijken zijn. Toch springen twee verschillen in het oog:

- Over het algemeen heeft de populatie VI declaranten relatief vaker een primair onderwijsniveau als hoogst behaalde opleiding voor alle leeftijdsniveaus.
- Er zijn relatief veel meer personen met primair onderwijs als hoogst behaalde opleidingsniveau in de leeftijdsgroep 20-30 jaar. Deze weerspiegeling is interessant omdat voor de jongere groep de data vollediger is (minder missing) als het gaat om hoogst behaalde opleidingsniveau.

Figuur 4.1. Percentage hoogst behaalde opleidingsniveau in de populatie VI declaranten



Figuur 4.2. Percentage hoogst behaalde opleidingsniveau in de Nederlandse populatie



Conclusie

Op basis van de resultaten van dit onderzoek kunnen we de volgende conclusies trekken:

1) Hoe verhoudt de populatie VI declaranten zich tot de Nederlandse populatie in termen van leeftijd en geslacht?

- De leeftjdsverdeling van de populatie VI declaranten verschilt van de Nederlandse populatie: er zitten relatief meer kinderen, minder adolescenten, jongvolwassenen en volwassenen en meer ouderen in de populatie VI declaranten.
- Beide populatie verschillen niet op basis van geslacht.

2) Hoeveel personen met een visuele beperking die Zvw ZG-zorg declareren zijn er?

- In deze studie bestaat de populatie VI declaranten uit 61.801 mensen. Afgeleid uit de cijfers van de populatie VI declaranten en de Nederlandse populatie kan de totale populatie VI declaranten uit niet meer dan 72.188 personen bestaan.

3) Hoe verhouden de arbeidsmarktuitskomsten van de populatie VI declaranten zich tot de Nederlandse populatie?

- Het arbeidspercentage voor de populatie VI declaranten in de periode 2015 t/m 2018 is 29% en dus relatief lager dan dat van de Nederlandse populatie (84%) .
- Van de populatie VI declaranten die in de periode 2015 t/m 2018 een baan heeft gehad is de verdeling van werkuren tot en met 35 werkuren per week gelijk aan de Nederlandse populatie. Relatief minder personen in de populatie VI declaranten werkt meer dan 35 werkuren per week.
- In beide populaties werken de meeste personen die een baan hebben gehad in 2015 t/m 2018 in de gezondheid, geestelijke en maatschappelijke belangen sector. Er werken relatief meer personen in de populatie VI declaranten bij de overheid.
- De personen in de populatie VI declaranten die een baan hebben gehad in 2015 t/m 2018 hebben een lager bruto loon dan de Nederlandse populatie.

4) Een weerspiegeling van het opleidingsniveau van de populatie VI declaranten en de Nederlandse populatie.

- De populatie VI declaranten heeft relatief vaker een primair onderwijsniveau als hoogst behaalde opleiding.



Amsterdam Center for
Learning Analytics

Bartiméus· fonds
Voor alle mensen die slechtziend of blind zijn



Literatuur

Goertz, Y. H. H, Houkes, I., & Nijhuis, F.J.N (2013). Arbeidsparticipatie van mensen met een visuele beperking in Nederland. [presentatie]. Presentatie op Nederlands symposium van Bartiméus te Driebergen-Zeist .

Goertz, Y.H.H, Houkes, I., Nijhuis, F.J.N., & Bosma, H. (2017). Factors associated with participation on the competitive labour market of people with visual impairments in The Netherlands. *Work*, 58(3), 251- 261.

Heppe, E.C.M., & Kef, S. (2018). 10 inzichten rondom het verbeteren van de sociale participatie van jongeren en jongvolwassenen met een visuele beperking [Presentatie]. Geraadpleegd op 19-10-2019. Op te vragen bij de auteur E.C.M. Heppe van dit rapport.